

JUNIO DE 2023

CÓMO SOBRELLEVAR LOS EXTREMOS

A medida que las temperaturas aumentan,
Pensilvania debe ampliar LIHEAP para
cubrir las necesidades de enfriamiento



Cómo sobrellevar los extremos

Resumen ejecutivo

El verano de 2022 fue uno de los más calurosos que se han registrado en la historia de Pensilvania, y las temperaturas seguirán en aumento. Por lo tanto, mantener el acceso al enfriamiento es una prioridad crucial de salud pública en todo el estado. Sin embargo, el único programa de Pensilvania que subsidia servicios públicos en todo el estado, el Programa de Asistencia de Energía para Hogares de Bajos Ingresos (LIHEAP, por sus siglas en inglés), no está disponible todo el año aunque la gente tenga dificultades para pagar los servicios públicos todos los meses. **Cientos de miles de habitantes de Pensilvania dependen de LIHEAP para pagar los costos de la calefacción de noviembre a principios de abril, pero no tienen dónde pedir ayuda para mantenerse frescos y a salvo de las temperaturas peligrosamente altas del verano.**

Las personas de bajos ingresos de las ciudades y las zonas rurales son las más golpeadas por el aumento de las temperaturas y el alza de los costos. En ciudades como Filadelfia, las "islas de calor" urbanas elevan las temperaturas en vecindarios donde la mayoría de los residentes de grupos minoritarios y bajos ingresos.

Community Legal Services of Philadelphia (CLS) y Esperanza se asociaron para consultar a la comunidad sobre las necesidades relacionadas con el enfriamiento durante el verano, además de pedirle a la gente que opine sobre el programa LIHEAP de Pensilvania en general.

Recomendaciones de políticas

Teniendo en cuenta los comentarios de la comunidad, recomendamos que Pensilvania asigne un fondo suplementario estatal permanente para que el programa LIHEAP dure todo el año y ayude a pagar tanto la calefacción como el enfriamiento, a reparar y reemplazar sistemas de calefacción y enfriamiento, y satisfaga las necesidades de los adultos mayores y las personas con discapacidad que estén apenas por encima del ingreso contemplado en la estructura actual.

También recomendamos que el Departamento de Servicios Humanos (DHS, por sus siglas en inglés) mejore el acceso, la difusión y la información en distintos idiomas para comunidades con escaso dominio del inglés y que se optimice la inscripción en LIHEAP para que puedan acceder al programa todos los residentes de Pensilvania que reúnan los requisitos.

Participación comunitaria

- Entre noviembre de 2022 y abril de 2023, más de 100 residentes de vecindarios de bajos ingresos de Filadelfia respondieron encuestas y participaron en un grupo de reflexión comunitaria.
- Una abrumadora mayoría de participantes manifestaron que tenían dificultades para pagar las facturas de energía en verano, y casi la mitad de ellos habían corrido el riesgo de que les desconectarán la electricidad en esa temporada.
- Casi todos los participantes identificaron como una de las principales soluciones a esta crisis que LIHEAP esté disponible todo el año.

Sobre LIHEAP

LIHEAP es un programa financiado con fondos federales que ayuda a las familias de bajos ingresos de todos los estados a pagar las facturas de energía de su vivienda y a resolver crisis energéticas, como la desconexión de un servicio público o una falla en el sistema de calefacción. Los criterios de elegibilidad y el período de solicitud de LIHEAP varían de un estado a otro.

En Pensilvania, el LIHEAP se administra a través del Departamento de Servicios Humanos (DHS) de PA y ofrece asistencia financiera a familias que tienen ingresos de hasta el 150% del índice federal de pobreza. Cada temporada, las familias elegibles pueden solicitar un subsidio de un pago único en efectivo cuyo monto depende de una serie de factores, como el ingreso familiar, el tamaño de la familia y el tipo de combustible que usen para la calefacción. En la última temporada, los subsidios en efectivos de LIHEAP oscilaron entre los \$300 y los \$1,000.

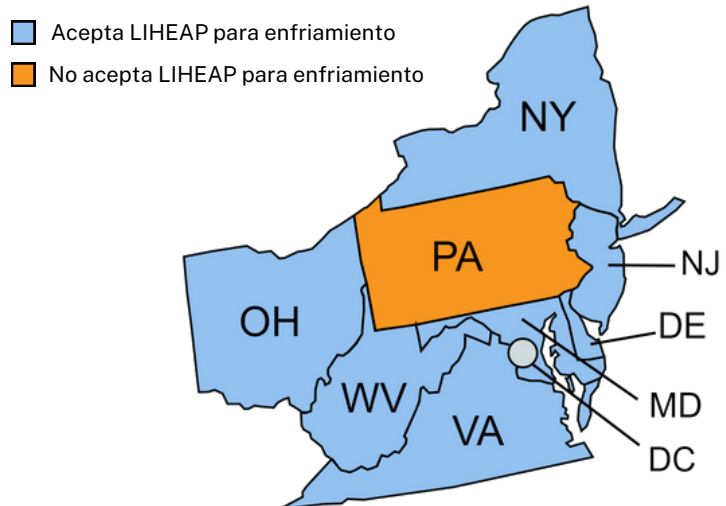
Las familias elegibles también pueden recibir ayuda para emergencias a través de LIHEAP Crisis, que proporcionó hasta \$2,000 la temporada pasada para atender necesidades urgentes como quedarse sin aceite combustible o recibir un aviso de desconexión de una empresa de servicios públicos. Las familias que están en riesgo inminente de quedarse sin calefacción también pueden calificar. Además de los subsidios para crisis, LIHEAP cuenta con el programa Crisis Interface para reparar o reemplazar sistemas de calefacción averiados.

Pensilvania está por detrás de 30 estados que aceptan solicitudes de LIHEAP en verano

Antes del año fiscal 2023, Pensilvania financiaba LIHEAP totalmente a través del subsidio global federal de LIHEAP. Mientras que estados vecinos, como Nueva Jersey, Nueva York y Ohio, entre muchos otros, proporcionan fondos estatales suplementarios, Pensilvania no lo había hecho en el pasado. Por suerte, la legislatura de Pensilvania asignó otros \$25 millones al programa para el año fiscal 2023, lo que permitió que el DHS extendiera la temporada del LIHEAP hasta el 12 de mayo y les diera un salvavidas sumamente necesario a las personas que habían recibido avisos de desconexión de servicios públicos en primavera.

Sin embargo, la falta de fondos suplementarios del estado ha limitado significativamente el LIHEAP de Pensilvania. El programa no cubre la necesidad de calefacción y enfriamiento de los residentes de Pensilvania de bajos ingresos, lo que genera una carga administrativa en su funcionamiento. En cambio, muchos estados que suplementan los fondos federales de LIHEAP con una asignación propia operan programas de calefacción y de enfriamiento y mantienen el programa Crisis abierto todo el año. Al menos 30 estados aceptan solicitudes de LIHEAP todo el año para cubrir costos de enfriamiento en los meses más cálidos.

Estados vecinos que aceptan LIHEAP para enfriamiento



El LIHEAP de PA genera cargas administrativas que impiden que la gente reciba ayuda

En un año normal, Pensilvania recibe poco más de \$200 millones en fondos federales para operar el programa. Teniendo en cuenta los fondos que son traspasados, los gastos administrativos y otros costos fijos, suelen quedar cerca de \$160 millones para gastar en subsidios de LIHEAP emitidos a los residentes de Pensilvania. Por lo tanto, el DHS solo opera el programa mientras le queden fondos y debe calcular el tiempo que durarán esos fondos. El programa suele funcionar de noviembre a principios de abril, con lo que deja a la gente de Pensilvania sin la posibilidad de recibir un subsidio para servicios públicos la mayor parte del año.

El proceso de proyección presupuestaria no puede considerar factores externos como los aumentos en el costo energético, cambios en las condiciones atmosféricas, condiciones económicas ni problemas administrativos que puedan afectar la cantidad de personas aprobadas para LIHEAP. Como consecuencia, al finalizar cada temporada (que suele coincidir con el pico de avisos de desconexión que surgen cuando finaliza la moratoria de invierno para las cancelaciones de servicios públicos de gas y electricidad regulados), el DHS debe evaluar cómo gastará los fondos restantes. **Esto implica que el DHS debe emprender un complicado proceso administrativo que podría evitarse creando un programa que dure todo el año.**

Las temperaturas en aumento ponen en un grave riesgo a los residentes de Pensilvania de bajos ingresos que no pueden pagar el enfriamiento

Pensilvania ya está sufriendo el impacto del cambio climático global. De hecho, el verano de 2022 se consideró uno de los más cálidos que se hayan registrado en la historia del estado.¹ El Departamento de Protección Ambiental (DEP, por sus siglas en inglés) de Pensilvania reconoce que las temperaturas promedio del estado vienen aumentando y se están convirtiendo en un verdadero riesgo climático. Además, de acuerdo con el informe de evaluación de impactos climáticos de Pensilvania, se prevé que la temperatura promedio del estado aumentará 5.9 grados Fahrenheit hacia mediados de este siglo.

Las olas de calor y los fenómenos meteorológicos extremos tendrán profundas implicaciones para la salud pública en zonas urbanas y rurales del estado. En cada una de estas zonas, se enfrentan amenazas y desafíos singulares que tendrán consecuencias para la salud de las personas y de la población.² El origen de estos efectos sobre la salud se puede rastrear hasta los determinantes sociales de la salud, que son las condiciones en que la gente trabaja, vive, juega y envejece. Estos determinantes se originan en sistemas más grandes que determinan las condiciones de la vida cotidiana, como las políticas socioeconómicas y el racismo.³

El impacto del calor en las ciudades

En las zonas urbanas del estado, debido al “efecto de isla de calor urbana” las ciudades son más calurosas que las zonas suburbanas. Esto se debe a que en las ciudades suele haber menos árboles y menos parques y espacios verdes, que contribuyen a dar sombra durante los días de calor y a combatir el cambio climático gracias a que bajan las temperaturas.⁴ Dentro de las ciudades, las temperaturas pueden variar de un código postal a otro, dependiendo del ambiente construido y los determinantes sociales de la salud, como el ingreso y la raza.⁵

[1] Anderson, Drew. “July 2022 Was Second-Hottest on Record, Data from the National Weather Service Shows.” FOX 29 News Philadelphia, 1 de agosto de 2022, <https://www.fox29.com/news/july-2022-was-second-warmest-on-record-in-philadelphia-nws>

[2] Pennsylvania Climate Impacts Assessment 2021. (2021). https://files.dep.state.pa.us/Energy/Office%20of%20Energy%20and%20Technology/OETDPortalFiles/Climate%20Change%20Advisory%20Committee/2021/2-23-21/2021_Impacts_Assessment_Final_2-09-21_clean.pdf

[3] Centros para el Control y la Prevención de Enfermedades. (2022). Social Determinants of Health at CDC. <https://www.cdc.gov/about/sdoh/index.html>

[4] Beat the Heat Hunting Park: Community Heat Relief Plan. (2019). https://www.phila.gov/media/20190719092954/HP_R8print-1.pdf

[5] Agencia de Protección Ambiental de Estados Unidos. (2022). Heat Islands and Equity. <https://www.epa.gov/heatislands/heat-islands-and-equity>

En Filadelfia, hay varios vecindarios con temperaturas que son 22 grados más altas que las de otros⁶. Las disparidades de calor en los distintos vecindarios se combinan con las crecientes temperaturas en general. Filadelfia ha tenido un aumento en la cantidad de días con más de 90 grados; en 2017, solo en 26 días se superaban los 90 grados en Filadelfia, pero esa cifra ha aumentado anualmente. En 2021, la ciudad tuvo 37 días en los que la temperatura superó los 90 grados.⁷

Impacto del calor en las comunidades rurales

Las zonas rurales de Pensilvania sufren el impacto de las temperaturas crecientes de diferentes modos. Los agricultores se esfuerzan por adaptarse a los cambiantes patrones meteorológicos, que pueden ocasionar la pérdida de cosechas y de ingresos.⁸ Como consecuencia, el cambio climático puede provocar una serie de crisis que ponen en peligro la salud mental y la capacidad económica para satisfacer las necesidades básicas, incluida la atención médica, de las familias de zonas rurales.⁹

Por ejemplo, los residentes de zonas rurales están menos acostumbrados a las temperaturas más altas en comparación con los de las zonas urbanas y es menos probable que tengan aire acondicionado en sus casas. También es más probable que carezcan de recursos médicos y servicios sociales debido a su ubicación alejada.¹⁰ Hay estudios que sugieren que el aislamiento social genera retrasos a la hora de recibir ayuda y atención.¹¹ Los residentes de las zonas rurales de Pensilvania son vulnerables a las olas de calor intensas, debido a los determinantes sociales de la salud, como las inequidades de acceso.

Riesgos para la salud en comunidades de bajos ingresos

Las olas de calor y los fenómenos meteorológicos extremos más frecuentes ponen en grave riesgo la salud de las comunidades de bajos ingresos de Filadelfia y del resto del estado. Las enfermedades y muertes relacionadas con el calor suelen concentrarse en las comunidades de bajos ingresos.¹² Muchas de estas comunidades carecen de acceso a aire acondicionado, lo que dificulta a las familias sobrellevar el calor extremo.¹³ Sin un acceso suficiente y constante al enfriamiento, las personas y las familias pueden sufrir golpes de calor, insolación, deshidratación y otras enfermedades relacionadas con el calor.¹⁴

Además, los adultos mayores, los niños, las personas que viven solas y otros grupos sensibles corren un riesgo más alto de sufrir enfermedades relacionadas con el calor, y el calor extremo puede agravar afecciones como la diabetes y la enfermedad cardiovascular.¹⁵ El calor más intenso suele afectar la calidad del aire.¹⁶ La luz solar y los contaminantes del aire pueden interactuar para formar más smog, lo que aumenta los riesgos para las personas que tiene asma, algo que afecta desproporcionadamente a las comunidades de color de bajos ingresos.¹⁷

[6] Ver nota 4

[7] Ver nota 1

[8] Agencia de Protección Ambiental de Estados Unidos. (2023). Agriculture and Climate. <https://www.epa.gov/agriculture/agriculture-and-climate>

[9] Organización Mundial de la Salud. (2011). Public Health Advice on Preventing Health Effects of Heat. <https://apps.who.int/iris/rest/bitstreams/1349813/retrieve>

[10] Odame, E. A., Li, Y., Zheng, S., Vaidyanathan, A., & Silver, K. (2018). Assessing Heat-Related Mortality Risks among Rural Populations: A Systematic Review and Meta-Analysis of Epidemiological Evidence. *International Journal of Environmental Research and Public Health*, 15(8), 1597. <https://doi.org/10.3390/ijerph15081597>

[11] Ver nota 9

[12] Ver nota 5

[13] Ver nota 4

[14] Oficina del Alcalde de Filadelfia y Grupo de Trabajo de Adaptación al Cambio Climático de la Ciudad de Filadelfia. (2015). Growing Stronger: Toward a Climate-Ready Philadelphia. <https://www.phila.gov/media/20160504162056/Growing-Stronger-Toward-a-Climature-Ready-Philadelphia.pdf>

[15] Agencia de Protección Ambiental de Estados Unidos. (2021). Climate Change and Social Vulnerability in the United States: A focus on Six Impacts. https://www.epa.gov/system/files/documents/2021-09/climate-vulnerability_september-2021_508.pdf

[16] Ver nota 5

[17] Ver nota 14

Quizás no deba sorprender que, durante un período de calor extremo, aumenten las visitas a las salas de emergencias por golpe de calor o insolación, así como por otras afecciones de salud agravadas por el brusco aumento del calor.¹⁸ En muchos casos, la atención médica oportuna y adecuada puede revertir los efectos del calor sobre el cuerpo. Sin embargo, en otros casos, la atención médica no basta para evitar la pérdida de la vida. En Estados Unidos, un promedio de 702 personas mueren como consecuencia de enfermedades relacionadas con el calor cada año.¹⁹ Entre 2006 y 2018, solo en Filadelfia, hubo 137 muertes relacionadas con el calor.²⁰

702
personas mueren al
año por
enfermedades
relacionadas con el
calor en Estados
Unidos.

Durante las olas de calor, las cifras más altas de mortalidad se dan entre los adultos mayores (de 65 años o más), que suelen sufrir afecciones de salud crónicas y agudas y son vulnerables a varios determinantes sociales que afectan negativamente su salud.²¹

Con el aumento de las temperaturas, el impacto del cambio climático se reflejará en un empeoramiento de las tasas de morbilidad y mortalidad a nivel local y estatal, así como en mayores adversidades y sufrimientos entre las comunidades marginadas que tienen dificultadas para mantenerse frescas y sanas.

[18] Ver nota 15

[19] Centros para el Control y la Prevención de Enfermedades. (2023). Heat & Health Tracker. <https://ephtracking.cdc.gov/Applications/heatTracker/>

[20] Ver nota 4

[21] Ver nota 9

Las elevadas facturas de energía obligan a los residentes de Pensilvania a elegir entre pagar el enfriamiento o cubrir otras necesidades

Con la subida de las temperaturas, también aumentarán los costos de la energía y la necesidad de enfriamiento. Las facturas de electricidad por las nubes serán una carga para las familias que ya destinan una parte significativa de sus ingresos a pagar la energía de la vivienda (también conocida como carga de energía). Como consecuencia, el enfriamiento se vuelve año tras año más inaccesible y muchos clientes de CLS informan que sacrifican la alimentación para poder pagar las facturas eléctricas durante los meses de verano. **En todo el estado, las facturas eléctricas han aumentado un promedio del 79% entre junio de 2020 y junio de 2023** y es probable que sigan en aumento.²²



de aumento promedio en la factura eléctrica desde junio de 2020

Además, las personas de color y las familias de bajos ingresos tienen más probabilidades de vivir en vecindarios más cálidos que otros, lo que provocará dificultades para pagar los crecientes costos de energía. En el Informe de Beat the Heat (Venza el Calor) de la Oficina de Sustentabilidad de la Ciudad de Filadelfia, que se publicó en 2019, el 25% de los participantes que vivían en Hunting Park manifestaron que la ayuda con las facturas de los servicios públicos les serviría para mantenerse frescos durante los días calurosos de verano. La falta de programas de ayuda para el enfriamiento durante los meses de verano pone a las familias de bajos ingresos en riesgo de que les corten el servicio eléctrico y las incentiva a no usar los equipos de aire acondicionado durante días de calor extremo.

En Pensilvania, muchas familias de bajos ingresos no tienen aire acondicionado. Los residentes de bajos ingresos tienen más probabilidades de vivir en casas más viejas que no se han renovado. Si estas familias tienen acceso a aire acondicionado, lo más probable es que usen unidades de ventana y modelos más viejos y menos eficientes desde el punto de vista energético. Lamentablemente, las unidades de ventana, si bien en un principio son más baratas y más fáciles de instalar en una vivienda vieja, tienen un funcionamiento mucho más costoso que el aire acondicionado central si se usa para refrescar tres habitaciones o más.²³

Para empeorar las cosas, es más probable que las viviendas viejas tengan mal aislamiento y que, por lo tanto, el calor las afecte más aun. Las familias que viven en vecindarios de la isla de calor probablemente se enfrenten a esta triple amenaza: vecindarios más cálidos, casas más calurosas y precios más caros para refrescar esas casas en comparación con las casas más modernas. Esto genera una situación imposible para las personas que ya están teniendo dificultades para llegar a fin de mes.

[22] Comisión de Servicios Públicos de Pensilvania, "PUC Alerts Consumers of June 1 Electric Price Changes" <https://www.puc.pa.gov/press-release/2023/puc-alerts-consumers-of-june-1-electric-price-changes-urges-exploring-shopping-conservation-options-to-saveinpa>; Comisión de Servicios Públicos de Pensilvania, "PUC Reminds Consumers of June 1 Changes for Utility Electric Energy Prices" <https://www.puc.pa.gov/press-release/2020/puc-reminds-consumers-of-june-1-changes-for-utility-electric-energy-prices-notes-papowerswitch-enhancements-for-online-shoppers>.

[23] Fay, Karie Lapham. "Is Running Cental Air Cheaper than Running Three Wall Air Conditioners?" SF Gate, 17 de noviembre de 2020, <https://homeguides.sfgate.com/running-cental-air-cheaper-running-three-wall-air-conditioners-53417.html>.

Los vecindarios discriminados son más calurosos

Hay estudios que demuestran que, más allá de las temperaturas elevadas en las ciudades debido a los efectos de la isla de calor urbana, las comunidades de color y de bajos ingresos sufren un impacto desproporcionado del calor con respecto a las comunidades más pudientes y blancas, incluso dentro de la misma ciudad.²⁴ Como consecuencia del racismo sistémico, muchas familias de vecindarios pobres y donde viven minorías también carecen de recursos para crear vecindarios más resilientes al clima.

En las ciudades estadounidenses, los vecindarios históricamente discriminados suelen ser los mismos que sufren el calor extremo en verano.²⁵ Si bien la discriminación explícita conocida como *redlining* se ilegalizó en 1968 con la aprobación de la Ley de Vivienda Justa, las zonas antes discriminadas siguen sufriendo una desinversión debilitante, y la segregación persiste en nuestras ciudades en los mismos vecindarios a los que se discriminaba en las décadas de 1940 y 1950.

Si se compara un mapa de la Filadelfia discriminada con un mapa de calor de la ciudad, el mapa es básicamente igual. Los vecindarios más calurosos de la ciudad son Hunting Park (norte de Filadelfia), Point Breeze (sur de Filadelfia) y Cobbs Creek (oeste de Filadelfia).²⁶ Estos vecindarios históricamente discriminados siguen estando habitados exclusivamente por residentes negros y latinos de bajos ingresos. Es menos probable que las zonas discriminadas tengan parques y árboles, que pueden contribuir a refrescar los vecindarios; lo más probable es que tengan superficies pavimentadas y oscuras que atraen el calor. **Como resultado del racismo sistémico y la desinversión, las temperaturas entre vecindarios pueden variar en 22 grados Fahrenheit.**²⁷

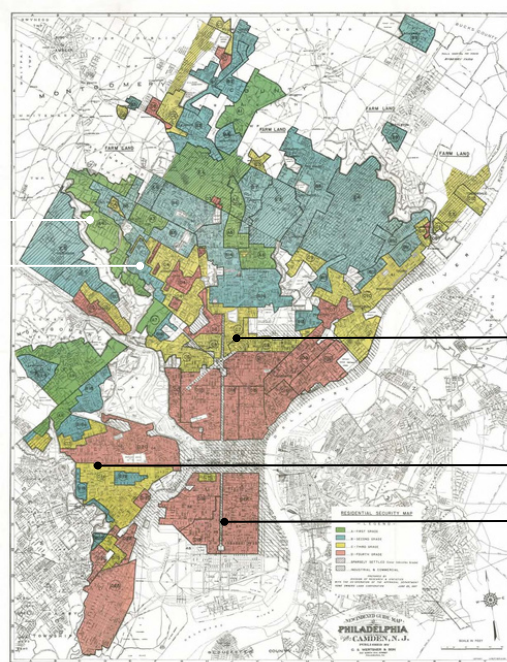
Mapa de la discriminación residencial en Filadelfia de la Corporación de Préstamos para Propietarios (1937)

Chestnut Hill ←

Mount Airy ←

Los vecindarios Chestnut Hill y Mount Airy son, en promedio, más pudientes. También son predominantemente blancos.

Partes de estos vecindarios pueden ser 14 grados más frescas que el promedio de la ciudad en un día caluroso de verano.



En los vecindarios históricamente discriminados de Hunting Park, Cobbs Creek y Point Breeze, predominan los habitantes negros y latinos. Debido a que tienen menos árboles y una infraestructura más vieja, estos vecindarios pueden ser hasta 8 grados más calurosos que el promedio de la ciudad en verano.

→ **Hunting Park**

→ **Cobbs Creek**

→ **Point Breeze**

[24] Hsu, Angel, et al. "Disproportionate Exposure to Urban Heat Island Intensity across Major US Cities." Nature News, Nature Publishing Group, 25 May 2021, <https://www.nature.com/articles/s41467-021-22799-5>.

[25] Hoffman, Jeremy S., et al. "The Effects of Historical Housing Policies on Resident Exposure to Intra-Urban Heat: A Study of 108 US Urban Areas." MDPI, Multidisciplinary Digital Publishing Institute, 13 Jan. 2020, <https://www.mdpi.com/2225-1154/8/1/12>

[26] Kummer, Frank. "Weather Warning: These Philadelphia Neighborhoods Get the Hottest in a Heat Wave." The Philadelphia Inquirer, 29 de junio de 2018, <https://www.inquirer.com/science/climate/weather-philadelphia-temperature-summer-neighborhood-map-20180629.html>.

[27] Phillips, Susan. "Redlined Philly Neighborhoods Feel Hotter, Study Says." WHYY, 16 Jan. 2020, <https://whyy.org/articles/redlinings-ongoing-harm-intensifying-impact-of-climate-change-new-study-says/>

- 113 residentes de Filadelfia respondieron nuestra encuesta entre noviembre de 2022 y abril de 2023.
- Entre los participantes, el 75% se identificaron como mujeres y el 25%, como hombres.
- La mayoría de los participantes fueron afroamericanos (51%), seguidos por hispanos y latinos (el 41% de la muestra).
- Los dos principales códigos postales representados fueron el 19140 (19%), que está en el norte de Filadelfia e incluye Hunting Park, y el 19139 (11%), que está en el oeste de Filadelfia e incluye Haddington. Ambas zonas tienen índices de calor que están por encima del promedio.
- Los encuestados estaban repartidos casi en partes iguales entre inquilinos (46%) y propietarios (50%).
- La mayoría de los participantes indicaron que tenían una unidad de ventana (74%).
- El 6% de los participantes indicaron que no tenían aire acondicionado en sus casas.

Participación comunitaria

Como consecuencia de la inequidad sistémica, los habitantes de Pensilvania de bajos ingresos no pueden hacer frente al aumento de las temperaturas, los costos energéticos y la demanda de enfriamiento. Para entender mejor cómo afecta esta crisis a los habitantes de Filadelfia que viven en la pobreza, CLS y Esperanza necesitaban escuchar a los miembros de la comunidad directamente. Con la experiencia de Esperanza en participación comunitaria equitativa y la experiencia de CLS en políticas públicas, nuestras organizaciones colaboraron para desarrollar una encuesta y organizar un grupo de enfoque a fin de recabar información valiosa sobre las necesidades de los miembros de la comunidad relacionadas con el enfriamiento y LIHEAP.

Los equipos llevaron adelante una búsqueda selectiva de candidatos en las comunidades de bajos ingresos atendidas por ambas organizaciones para identificar a personas para que contestaran la encuesta. Las encuestas se distribuyeron en ferias de recursos de estos vecindarios y en redes sociales. Los equipos de difusión trabajaron en estrecha colaboración con coordinadores de casos y consejeros de ambas organizaciones a fin de distribuir la encuesta entre los clientes que se habían inscrito en LIHEAP o que probablemente calificaran para solicitar el programa.

Les pedimos a 113 residentes de Filadelfia que nos hablaran sobre sus necesidades de enfriamiento. El 76% de ellos no podían pagar las facturas de energía durante el verano

Casi la mitad de los participantes había recibido avisos de desconexión en los últimos dos veranos. La dificultades para pagar la electricidad hacen que la gente limite el consumo, tal como indicaron el 89% de los participantes, que reducen el uso del aire acondicionado para que no se disparen los costos. Mientras que la mayoría de los residentes tienen dificultades para pagar las facturas de energía, el 10% de los participantes no sabían si recibían LIHEAP o no, lo que pone de manifiesto la falta de conocimiento del programa.

La mayoría de los participantes indicaron que se necesitaba más ayuda financiera para pagar las facturas de energía en verano. Cuando se les preguntó si el período de LIHEAP debería extenderse para cubrir los costos de enfriamiento en verano, el 96% de los participantes se pronunciaron a favor de que LIHEAP durara todo el año. Otras prioridades principales que se mencionaron fueron la protección contra las desconexiones del servicio eléctrico y el acceso a equipos de aire acondicionado.

En nuestra sesión de reflexión comunitaria, los residentes de Filadelfia llamaron a los legisladores estatales a fortalecer y ampliar el LIHEAP

En marzo de 2023, CLS y Esperanza llevaron a cabo una sesión de reflexión comunitaria en las oficinas de Esperanza en Hunting Park, para recopilar información más detallada de 14 miembros de la comunidad sobre las necesidades relacionadas con el enfriamiento, LIHEAP, sus fortalezas y debilidades, y recomendaciones para el futuro. Nueve participantes eran mujeres y cinco participantes eran hombres.

Después de analizar la discusión, se identificaron temas clave que surgieron durante la sesión.



Necesidades relacionadas con la calefacción y el enfriamiento

Cuando se les preguntó sobre la necesidad de enfriamiento en verano, los participantes mencionaron un aumento de la temperatura que afecta tanto la salud como el medioambiente. Todos los participantes observaron que hubo un aumento de la temperatura como resultado de veranos más calurosos. Uno de los participantes dijo **"Cada verano es más caluroso que el anterior. Me quema la piel. Se siente diferente. Si estoy fuera, lo percibo"**. Algunos participantes relacionaron las temperaturas en aumento con el empeoramiento de afecciones de salud, sobre todo las respiratorias. Los participantes también notaron que la disminución de los espacios verdes puede estar contribuyendo a que los veranos sean más calurosos. "He vivido en Filadelfia toda la vida. La mayoría de los vecindarios tenían árboles. Han sacado los árboles", dijo un participante.

Los participantes señalaron la necesidad de artefactos de enfriamiento, como equipos de aire acondicionado. "Algunas de las cosas que necesito para refrescarme durante el verano son aire acondicionado, un ventilador y mucha agua". Para algunos, el ventilador no es suficiente porque no tira aire fresco. Esto deja a mucho sin más opción para refrescarse que el aire acondicionado. El uso de equipos de aire acondicionado les genera a muchos una carga y, como se destacó en los resultados de la encuesta, hay gente que usa menos el aire acondicionado para reducir los costos energéticos en el verano. La carga es mucho más alta para los residentes de bajos ingresos que viven en zonas con temperaturas que superan el promedio. Este es uno de los motivos por los que los participantes concluyeron que en verano se necesita una ayuda económica adicional.

Fortalezas y debilidades de LIHEAP

Muchos participantes destacaron los aspectos positivos de LIHEAP, pero también reconocieron la necesidad de extender el programa a todo el año. En palabras de un participante: "LIHEAP me ayudó a conseguir suficiente aceite para usar durante toda la temporada y sería una bendición si pudieran extenderlo durante el verano para pagar el enfriamiento". Muchos participantes señalaron debilidades clave de la estructura actual del programa. Por ejemplo, un adulto mayor que participó en el grupo de enfoque mencionó la falta de ayuda para los ancianos que están apenas por encima del ingreso límite. **"Los adultos mayores, si superan el límite de ingresos por un dólar, no reciben ninguna ayuda. Es muy injusto. Necesitan ayuda, pero a nadie parece importarle. Tiene que haber algo para ellos"**.

Los participantes también expresaron preocupación por los retrasos a la hora de recibir la factura de energía por correo. Cuando el correo se retrasa y ellos no pagan a tiempo, les desconectan la electricidad. Además, los participantes concluyeron que quienes trabajaban menos durante estos meses tenían más dificultades para pagar. Si a los residentes les desconectan el servicio en verano, tienen menos ayuda para pagar las facturas porque la mayor parte de las ayudas de LIHEAP se limita al invierno. "Como el correo a veces llega tarde, me atraso en el pago y recibo el aviso de desconexión. Entonces, no hay nada que pueda hacer porque no hay LIHEAP en verano".

Soluciones a los obstáculos para acceder a LIHEAP

Los participantes pidieron que se aumentara el acceso a materiales en español. También especificaron la necesidad de información y difusión bilingües sobre LIHEAP para garantizar más conocimiento y participación en el programa. Algunos participantes sabían de vecinos que probablemente eran elegibles para el programa, pero que no lo conocían o carecían de información clave al respecto. Una persona dijo: "Deberían informar a la gente sobre qué es el LIHEAP. La gente cree que es una factura mensual, pero es un pago que se hace una sola vez. Tienen que informar más".

De igual modo, todos los participantes estuvieron de acuerdo en que el período del LIHEAP debería extenderse y que el estado debería apuntar a ofrecer el programa todo el año. Varios participantes repitieron la frase "LIHEAP debería durar todo el año" a lo largo de toda la reunión. El principal motivo que mencionaron tenía que ver con lo económico y con la forma de pagar la factura y evitar la desconexión. Por ejemplo: "Sin duda, el LIHEAP debería durar todo el año porque, en verano, me me preocupo por bajar los costos energéticos, pero eso me genera inquietudes de salud física y mental. Me preocupa el dinero y que me desconecten el servicio". Algunos participantes no solo veían en el programa un alivio económico, sino una forma de evitar empeorar afecciones de salud



Todo está caro y sigue aumentando. Es increíble lo que suben las facturas. Mi factura es alta todo el año. Tengo asma y anemia. Deberían ofrecer el LIHEAP todo el año a todo el mundo.

Soluciones y recomendaciones políticas

A partir de nuestra encuesta comunitaria, el grupo de enfoque y nuestra experiencia de trabajo con residentes de Pensilvania que se enfrentan a la inseguridad energética todos los días, en Esperanza y CLS tenemos tres recomendaciones principales para mejorar el LIHEAP y dar respuesta al costo de calefacción y enfriamiento en Pensilvania:

Aprobar un programa suplementario estatal permanente para ampliar el LIHEAP

Pensilvania puede abordar las temperaturas en aumento, los costos energéticos más elevados y el impacto desigual de estos factores combinados sobre las comunidades de personas de color y bajos ingresos mediante la ampliación del LIHEAP. Pensilvania debe invertir en ampliar el LIHEAP para garantizar que las comunidades de bajos ingresos de zonas rurales y urbanas, que suelen ser las más golpeadas por las condiciones ambientales cambiantes, sigan conectadas a servicios públicos que son vitales. Pensilvania debe suministrar fondos suplementarios estatales para ampliar el programa LIHEAP de tres formas principales:

- **Convertir el LIHEAP en un programa anual que esté disponible para enfriamiento.** Proponemos convertir el LIHEAP en un programa anual a través del cual los solicitantes puedan acceder a subsidios tanto para calefacción como para enfriamiento. Muchos de nuestros estados vecinos, incluidos Delaware, Nueva York y Nueva Jersey, ofrecen el programa LIHEAP para pagar costos de enfriamiento en verano. Ampliar LIHEAP para cubrir costos de enfriamiento es un paso importante para abordar las temperaturas crecientes en Pensilvania y el impacto desigual del calor.
- **Proporcionar equipos de aire acondicionado a través de la ampliación del LIHEAP.** Con más fondos para el LIHEAP y la duración anual del programa, recomendamos que el Departamento de Desarrollo Comunitario y Económico convierta el programa piloto de equipos de aire acondicionado de LIHEAP Crisis Interface en un programa permanente y que proporcione la tan necesaria infraestructura para que los habitantes de Pensilvania puedan acceder al enfriamiento .
- **Examinar vías para aumentar los límites de ingresos, en particular, para ayudar a los adultos mayores y a las personas con discapacidad.** Por algunos miembros de la comunidad, nos enteramos de que residentes que apenas superan los límites de ingresos tienen dificultades para pagar las facturas de servicios públicos y que a menudo no tienen forma de evitar la desconexión. El límite de ingresos actual puede ser particularmente duro para adultos mayores y personas con discapacidad que tienen ingresos fijos. Instamos al DHS a que considere aumentar el límite de ingresos o a convertir a estos residentes en categóricamente elegibles para el LIHEAP.

Un fondo suplementario estatal permanente permitiría que el LIHEAP cubriera los crecientes costos de enfriamiento críticos y se convirtiera en un programa más estable que sirva de manera efectiva y eficiente a la población elegible que ya es beneficiaria. Esta estabilidad le facilitaría al DHS administrar el programa y dar esa importante ayuda para el enfriamiento que necesitan los habitantes de Pensilvania.

Recomendamos que la legislatura estatal trabaje con el DHS a fin de determinar cuál es la cantidad adecuada de fondos que hay que asignar para suplementar los fondos federales y extender el programa LIHEAP a todo el año. El estado debería proporcionar una asignación inicial de al menos \$50 millones para ampliar el LIHEAP el año que viene mientras evalúa el monto de una asignación completa y permanente para mantener el programa todo el año.

Mejorar el acceso, la difusión y la información en distintos idiomas para comunidades con escaso dominio del inglés

En la encuesta y el grupo de enfoque, miembros de la comunidad llamaron la atención sobre la falta de información sobre el LIHEAP y cómo funciona, sobre todo en comunidades con escaso dominio del inglés. Instamos al DHS a conectar con estas comunidades para asegurarles igualdad de acceso al LIHEAP. Solo en Filadelfia, la cuarta parte de las familias no hablan inglés en casa. El DHS debe tomar las siguientes medidas para llegar a estas familias:

- Garantizar que las Oficinas de Ayuda del Condado recurran a intérpretes de forma regular y adecuada para comunicarse con solicitantes que no dominan bien el inglés
- Crear materiales informativos y de difusión en varios idiomas
- Asociarse con organizaciones comunitarias para ofrecer puntos de acceso biculturales o bilingües
- Revisar los datos para asegurarse de que las comunidades con escaso dominio del inglés accedan efectivamente al programa

Hacer que el LIHEAP sea más accesible optimizando la inscripción e implementando la elegibilidad categórica

El DHS debe tomar medidas para facilitar la solicitud de LIHEAP y aumentar la eficiencia administrativa del programa. Para no duplicar procedimientos durante el proceso de solicitud de LIHEAP, el DHS debe optimizar el proceso para solicitantes que ya reciben otros beneficios públicos. Específicamente, el DHS debería permitir que los solicitantes de SNAP, TANF y Asistencia Médica (MA) también puedan solicitar LIHEAP a través de una única solicitud, en lugar de hacerlo a través de dos.

El DHS también debe instituir la elegibilidad categórica para quienes reciban otros beneficios públicos. Las personas elegibles para beneficios públicos que pagan los costos de energía de su casa casi siempre son elegibles para el LIHEAP. Que estas familias tengan que presentar una solicitud separada de LIHEAP no solo es innecesario, sino que también es ineficiente. La ley federal permite la elegibilidad categórica de quienes reciben otros programas de beneficios públicos (como Medicaid, SNAP y asistencia en efectivo) y la promueve como herramienta para mejorar la eficiencia administrativa. Hay dieciocho estados, entre los que se encuentran los estados vecinos de Nueva Jersey y Nueva York, que permiten la elegibilidad automática o acelerada de al menos algunas personas que reciben beneficios públicos.

Buena parte de la información que los solicitantes deben verificar durante el proceso de solicitud del LIHEAP, como los ingresos y el tamaño de la familia, ya ha sido verificada por los solicitantes cuando pidieron otros beneficios públicos. La elegibilidad categórica reduce la cantidad de veces que los solicitantes deben verificar la misma información y disminuye los tiempos y gastos de procesamiento del DHS.

Además, si se implementara la elegibilidad categórica, los adultos mayores y las personas con discapacidades cuyos ingresos estén apenas por encima de los límites actuales del LIHEAP pasarían a ser elegibles, con lo que se daría respuesta a la necesidad de un límite de ingresos más alto para esas poblaciones.

Cómo sobrellevar los extremos

Conclusión

Ninguno de nosotros puede permitirse el cambio climático, pero los costos son aun más altos para las personas negras y marrones, las comunidades rurales y urbanas, y las familias de bajos ingresos. A medida que las temperaturas y los costos energéticos suben en Pensilvania, los legisladores deben garantizar que la gente pueda permitirse mantener la comodidad de sus viviendas.

Ampliar el programa LIHEAP de Pensilvania para proporcionar ayuda destinada a pagar el enfriamiento y equipos de aire acondicionado es una solución fundamental para proteger la salud pública y mitigar los riesgos climáticos en el estado. Además, los habitantes de Pensilvania elegibles para el LIHEAP se merecen un programa de ayuda que subsidie los servicios públicos, que no imponga requisitos innecesarios y que garantice el acceso a través de distintos idiomas. En la encuesta y el grupo de enfoque, los clientes de CLS y miembros de la comunidad que no pueden mantenerse al día con los crecientes costos de los servicios públicos llamaron a los legisladores a extender el programa LIHEAP a todo el año.

Pensilvania debe responder a la creciente necesidad de acceso al enfriamiento asignando fondos suplementarios estatales permanentes al LIHEAP, para que las familias de bajos ingresos puedan estar frescas y seguras en una Pensilvania cada vez más calurosa.

Autores

- Christina Gareis, coordinadora de Salud Pública Comunitaria de Esperanza
- Lydia Gottesfeld, abogada gerenta de la Unidad de Salud e Independencia de CLS
- Joe Mariani, asistente legal de la Unidad de Salud e Independencia de CLS
- Ángel Ortiz-Siberón, vicepresidente de Investigación e Iniciativas Estratégicas de Esperanza
- Joline Price, abogada supervisora de la Unidad de Energía de CLS
- Daniela Rakhlina-Powsner, abogada interna de la Unidad de Energía de CLS

